



## Congreso Mundial de ICLEI para ciudades y Gobiernos locales

### Transversalización del enfoque de Gestión de Riesgo a nivel local

**Silvestre Ojeda Oporto**

Ex Alcalde Municipal del Municipio de San Pedro de Buena Vista

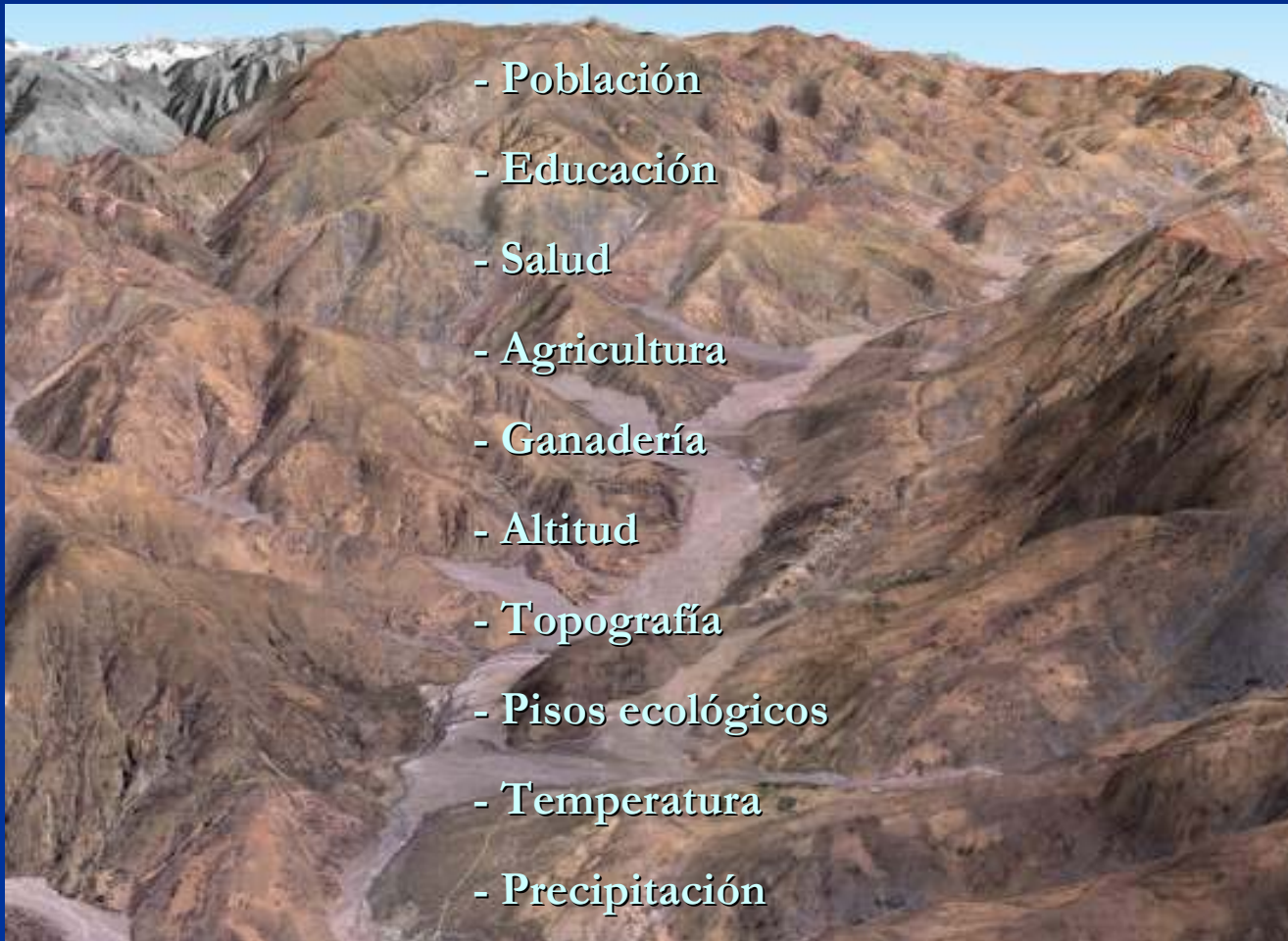
Potosí - Bolivia

Ciudad del Cabo del 27 de febrero al 03 de marzo de 2006



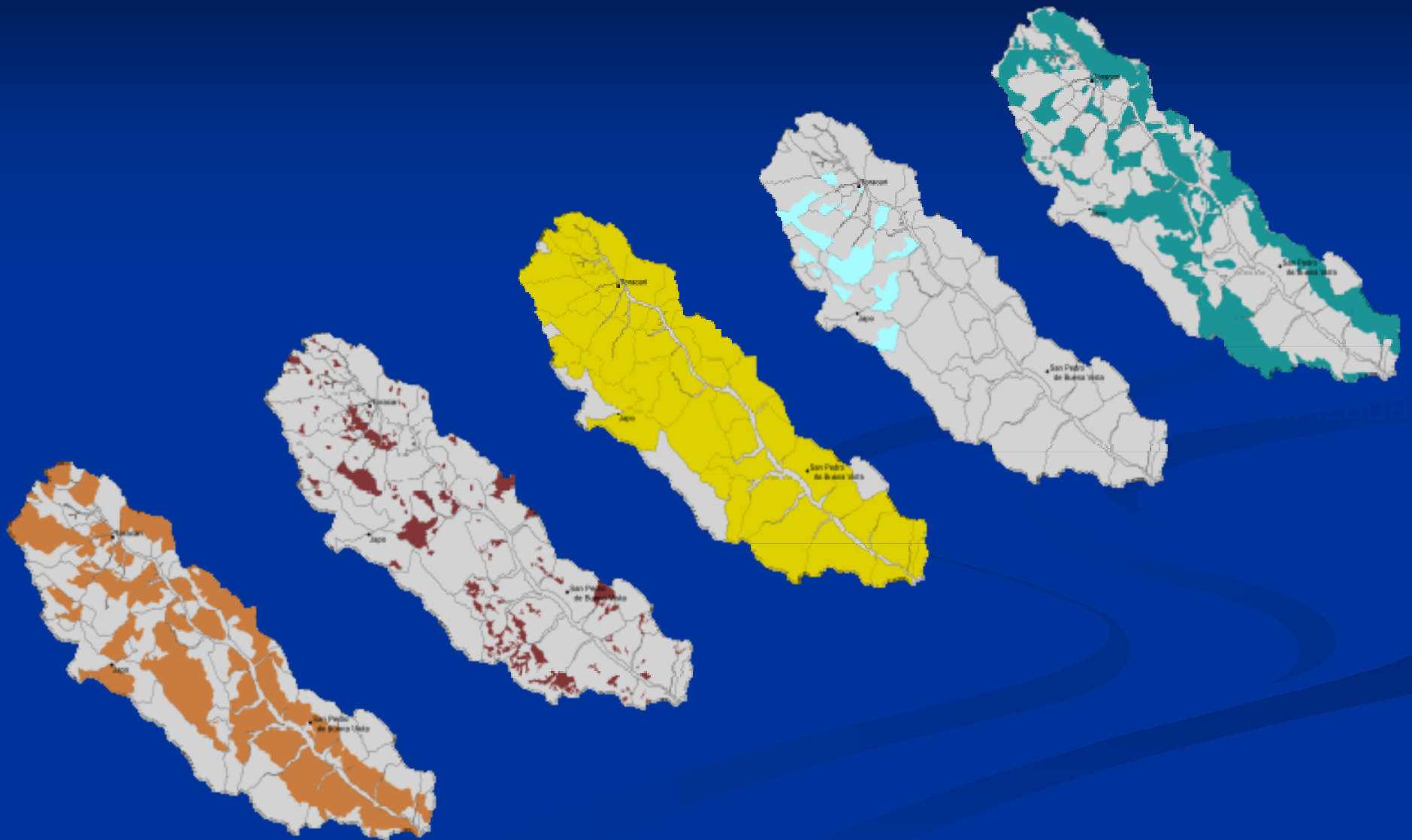


## Características socioeconómicas y físico-naturales del Municipio de San Pedro de Buena Vista – Norte de Potosí



# Análisis de Riesgo en la cuenca alta del río San Pedro

Localización de las principales amenazas de acuerdo a la percepción local – Subcuenca del río San Pedro



## Transversalización del enfoque de Gestión de Riesgo a nivel local

- Incorporación del enfoque de Gestión de Riesgos a nivel comunal
- Incorporación del enfoque de Gestión de Riesgos en los instrumentos técnicos de la planificación del desarrollo municipal
- Institucionalización de la Gestión de Riesgos a nivel municipal

## Etapas para la transversalización del enfoque de Gestión de Riesgos a nivel local (Comunidad y Gobierno Municipal)

- 1<sup>era</sup> Etapa: Preparación de las condiciones y organización
- 2<sup>da</sup> Etapa: Diagnóstico (Análisis de riesgos participativo a nivel comunal)
- 3<sup>ra</sup> Etapa: Planificación e institucionalización del enfoque de GdR a nivel local
- 4<sup>ta</sup> Etapa: Ejecución de medidas para la reducción de riesgos
- 5<sup>ta</sup> Etapa: Monitoreo y evaluación

## 1<sup>era</sup> Etapa: Preparación de las condiciones



- Socialización y sensibilización
- Selección de líderes comunales
- Capacitación de líderes comunales

## 2<sup>da</sup> Etapa: Diagnóstico - Análisis del Riesgo

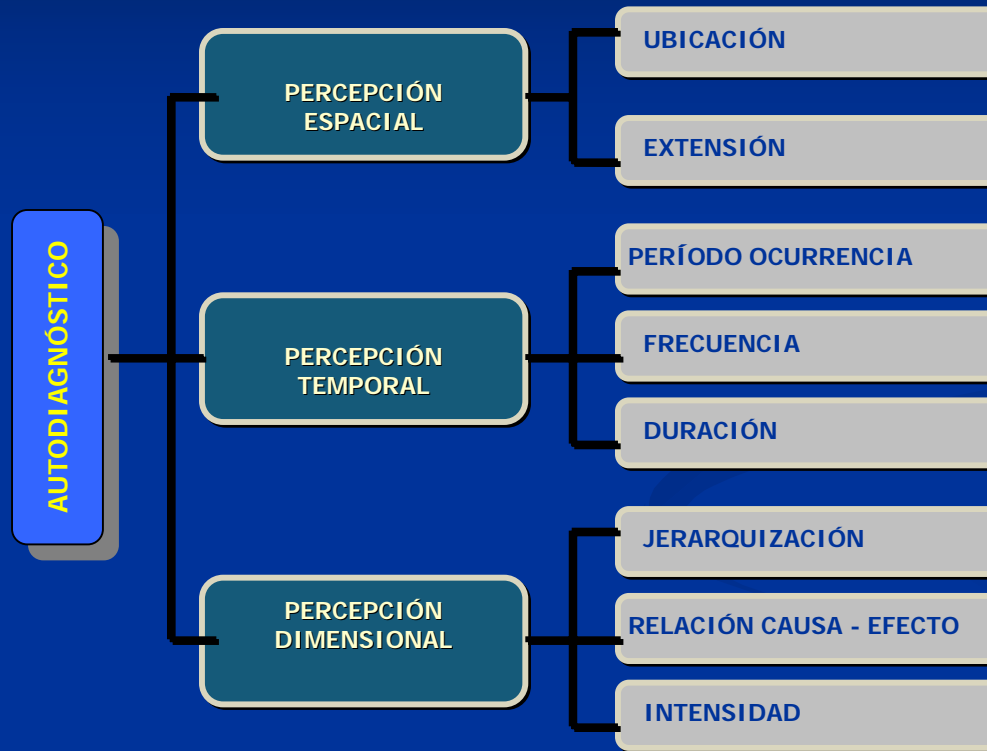
### Autodiagnósticos Comunales



Comunidad	Tipo de Riesgo	Localidad	Población	Causa
Bosque	Seguro			
Loma Alta	Deslizamiento	Seguro		
Molina	Helada	Seguro		
Loma Verde	Deslizamiento	Seguro		

## 2<sup>da</sup> Etapa: Diagnóstico - Análisis del Riesgo

Información recogida: Autodiagnósticos Comunales





# 3<sup>ra</sup> Etapa: Planificación a nivel comunal

## Plan Comunal de Gestión de Riesgos



### 3<sup>ra</sup> Etapa: Planificación a nivel comunal

#### Plan Comunal de Gestión de Riesgos



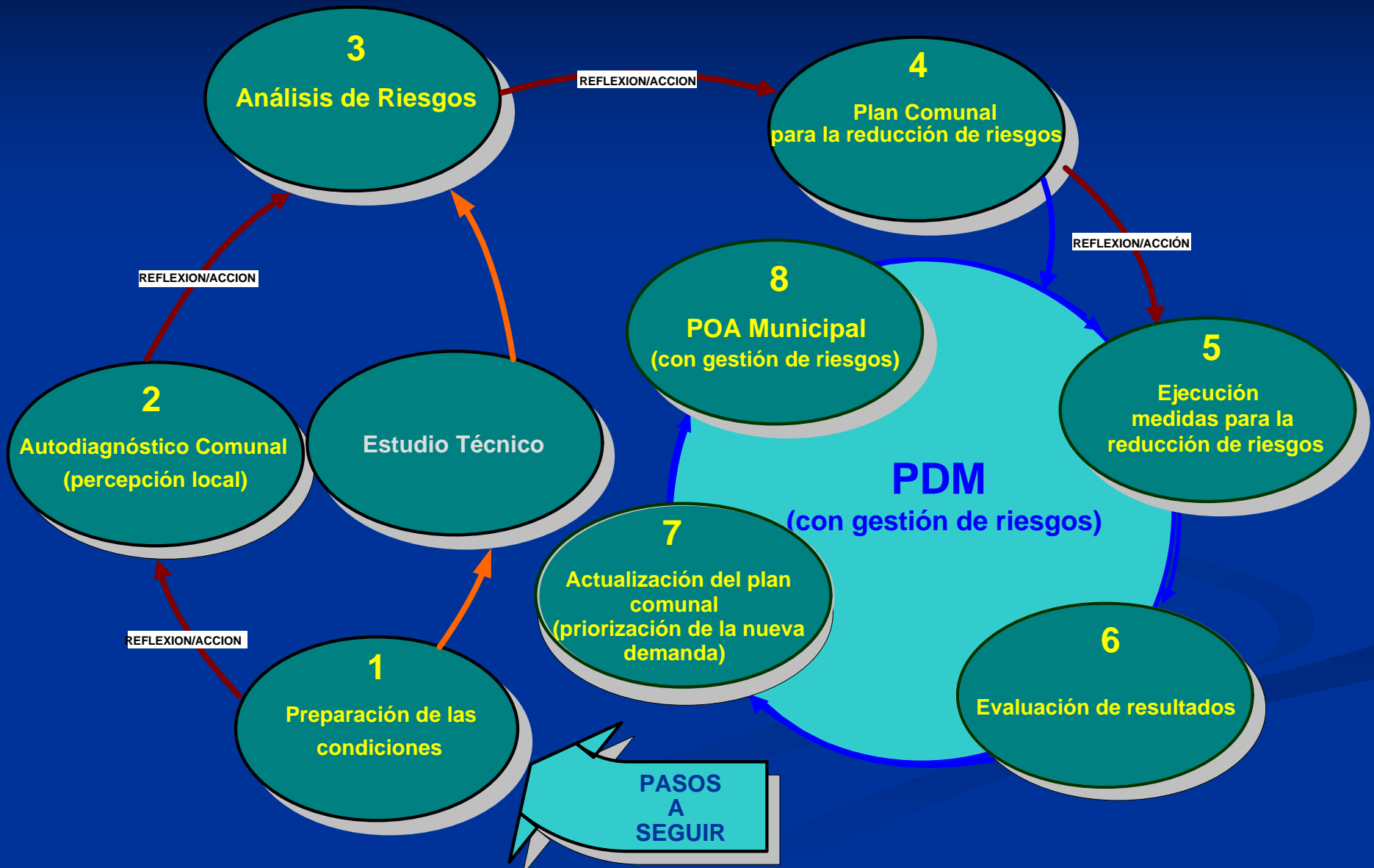
## 3<sup>ra</sup> Etapa: Planificación a nivel comunal

### Plan Comunal : Comunidad Sicoya

Nº	DONDE (Localización)	QUE (Tipo de Obra)	PARA QUE (Que riesgo reduce)	CUANTO (Cantidad)	Beneficiarios (Nº de familias)	QUIENES (Participantes)	CUANDO (Cronograma de actividades)
1	Sicoya (toda la comunidad)	<ul style="list-style-type: none"> <li>•Terrazas de formación lenta</li> <li>•Zanjas de infiltración</li> </ul>	Reducir el riesgo de erosión	150 m.l./Flia.	23 familias	HAMSPBV PGRSAP Comunidad	Marzo- Noviembre
2	Tipa Kirki	Forestación (Eucalipto, tipa, ceibo y retama)	Reducir el riesgo de erosión	5 hectáreas	23 familias	HAMSPBV PGRSAP Comunidad	Octubre - Enero
3	Thaqo K'asa Wacajalanta	Atajado para cosecha de agua	Reducir el riesgo de sequía	2 atajados	6 familias	HAMSPBV PGRSAP Comunidad	Octubre - Diciembre
4	Liriuni	Sistema de riego	Reducir el riesgo de sequía	1 sistema (600 ml)	1 familia	HAMSPBV PGRSAP Comunidad	Agosto - Septiembre
n.							

## 3<sup>ra</sup> Etapa: Planificación a nivel Municipal

### Pasos para la incorporación de la Gestión del Riesgo a nivel municipal

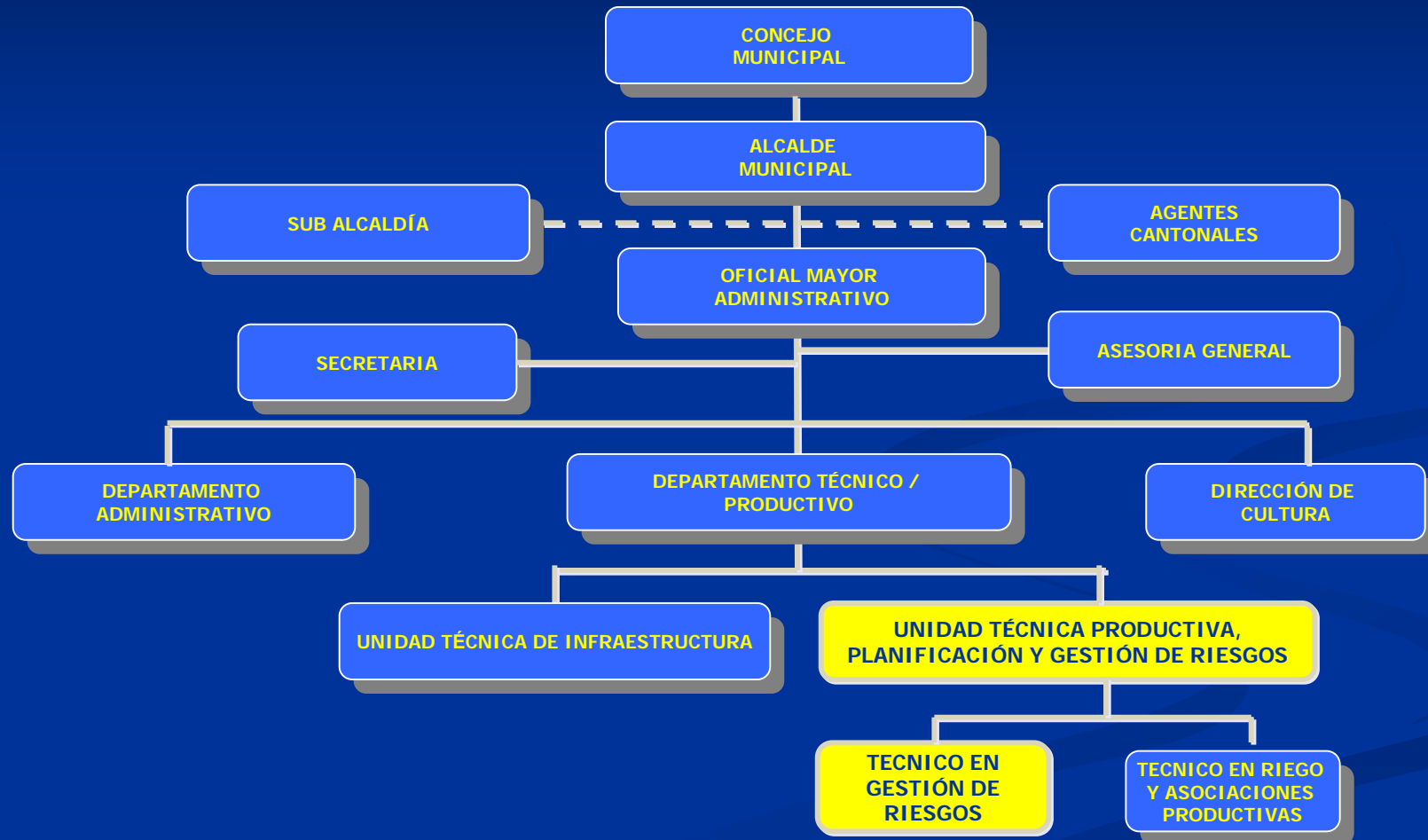


### 3<sup>ra</sup> Etapa: Planificación e institucionalización de la Gestión de Riesgos a nivel municipal

NIVEL	INSTANCIA	FUNCIONES
<b>OPERATIVO</b>	<b>UNIDAD TÉCNICA PRODUCTIVA, DE PLANIFICACIÓN Y GESTIÓN DE RIESGOS</b>	<b>Planificación, ejecución y seguimiento</b>
<b>NORMATIVO</b>	<b>HONORABLE CONCEJO MUNICIPAL</b>	<b>Emisión de Ordenanzas Municipales</b>
<b>ORGANIZATIVO</b>	<b>CONSEJO DE DESARROLLO MUNICIPAL: -Comisión de M. A. y Gestión de Riesgos</b>	<b>Promover los espacios de participación, concertación y priorización de demandas/proyectos</b>

# Institucionalización de la Gestión de Riesgos a nivel operativo

## ORGANIGRAMA GOBIERNO MUNICIPAL



## Institucionalización de la GdR a nivel normativo

Ordenanza Municipal emitida por el Honorable Concejo Municipal: Prohibición de cultivos y pastoreo en laderas

HONORABLE ALCALDIA MUNICIPAL  
**SAN PEDRO DE BUENA VISTA**  
HONORABLE CONCEJO MUNICIPAL  
Provincia - Charcas - Potosí - Bolivia

CONCEJO MUNICIPAL  
SAN PEDRO DE BUENA VISTA  
PROV. CHARCAS  
BOLIVIA

ORDENANZA MUNICIPAL Nro. 007/2005

*El Honorable Concejo Municipal de San Pedro de Buena Vista de la Provincia Charcas del Departamento de Potosí.*

**VISTOS Y CONSIDERANDO:** Que el H. Concejo Municipal de San Pedro de Buena Vista, En su Sesión Ordinaria de fecha trató sobre la prohibición de siembras alrededor de la población, pastoreo de animales, explosión de dinamitas desagüe de aguas servidas al río Challwiri y otros.

**PORTANTO:** En conformidad a la Ley de Municipalidades, y la Ley de Participación Popular en su Art.8 Num.6,11 Art. 20, velando el bienestar y la salud de la población, emite la siguiente:

**ORDENANZA**

**Art. 1ro.** Se prohíbe la siembra de cultivos alrededor de la población que vicie ocasionando la erosión y deslizamientos de los suelos, de esta manera afectando a la población en su conjunto.

**Art. 2do.** A partir de la fecha queda terminantemente prohibido pastar animales como cabras al rededor de la población, los infractores serán pasibles al incumplimiento de sus animales por la Intendencia municipal, pudiendo recuperarse con una multa de 20 Bs.

**RECIDADO** en: *[Firma]*  
**FECHA:** *[Fecha]*  
**HORA:** *[Hora]*  
Dpto. *[Dpto.]*

**ALCALDIA SAN PEDRO DE BUENA VISTA**

## Institucionalización de la GdR a nivel organizativo





# Institucionalización de la GdR a nivel organizativo

## Función de la Comisión de MA y GdR

Fortalecer la capacidad del municipio en materia de gestión ambiental y de riesgos para lograr como resultado estratégico la conservación de los recursos naturales y de la calidad ambiental a través de la coordinación interinstitucional.

## Competencias de la Comisión de MA y GdR

- Aplicar los objetivos y estrategias plasmadas en el POA y PDM relacionadas con la Comisión.
- Promover la priorización de proyectos relacionadas las temáticas de MA y GdR.
- Transversalizar la GdR en todas las áreas de desarrollo establecidas en el PDM.
- Evaluar los daños ocasionados por eventos extremos y organizar la atención de emergencias.

## 4<sup>ta</sup> Etapa: Ejecución de medidas de reducción de riesgos

Construcción de atajados para cosecha de agua y construcción de sistemas de micro riego



## 4<sup>ta</sup> Etapa: Ejecución de medidas de reducción de riesgos

### Prácticas de conservación de suelos



## 4<sup>ta</sup> Etapa: Ejecución de medidas de reducción de riesgos

### Construcción y mejoramiento de viveros comunales



## 4<sup>ta</sup> Etapa: Ejecución de medidas de reducción de riesgos

### Establecimiento de bosquetes de uso múltiple



## 4<sup>ta</sup> Etapa: Ejecución de medidas de reducción de riesgos

### Construcción de defensivos para la protección de poblados y tierras agrícolas



## 5<sup>ta</sup> Etapa: Monitoreo y evaluación

- El riesgo es dinámico, la evaluación anual de los resultados e impactos debe orientar la priorización de las nuevas demandas en el marco de la GRD.
- Todas las obras físicas ejecutadas para reducir los riesgos tienen una alta probabilidad de ser dañadas; es necesario realizar el monitoreo periódicamente.
- El seguimiento y la evaluación participativa de las medidas ejecutadas, posibilita que todos los actores locales evalúen el cumplimiento de los acuerdos establecidos y los resultados e impactos alcanzados.

## Lecciones aprendidas

- El proceso de transversalización de la GdR en los distintos niveles de planificación, no puede prescindir de la participación activa y protagónica de los actores locales, afectados por eventos pasados y expuestos a los diferentes riesgos.
- Es esencial conocer la visión y la percepción de la población local para entablar un diálogo e interrelación permanente que permita incorporar el enfoque de Gestión de Riesgo a nivel local.
- El fortalecimiento de las capacidades locales es una alternativa para reducir la vulnerabilidad de la población local y mejorar sus condiciones de desarrollo.
- La socialización y motivación en diferentes niveles y a diferentes actores sobre la importancia de la Gestión de Riesgos en los procesos de planificación del desarrollo, posibilitará la transversalización e institucionalización de la GRD .
- No crear estructuras u organizaciones paralelas para la GRD, sino fortalecer las que ya existen.
- El riesgo es dinámico ya que anualmente las condiciones cambian, la evaluación anual de los resultados e impactos es esencial para la planificación y coordinación de futuras acciones.



